

～平成23年度～

事業概要



南大東漁港(南大東地区)



収穫状況(南大東村)



かんがい排水事業(南城市区)



沖縄県農林水産部 **南部農林土木事務所**

〒900-0029 那覇市旭町116-37番地(沖縄県南部合同庁舎6F)

TEL (098)867-2770(代表) FAX (098)867-2978

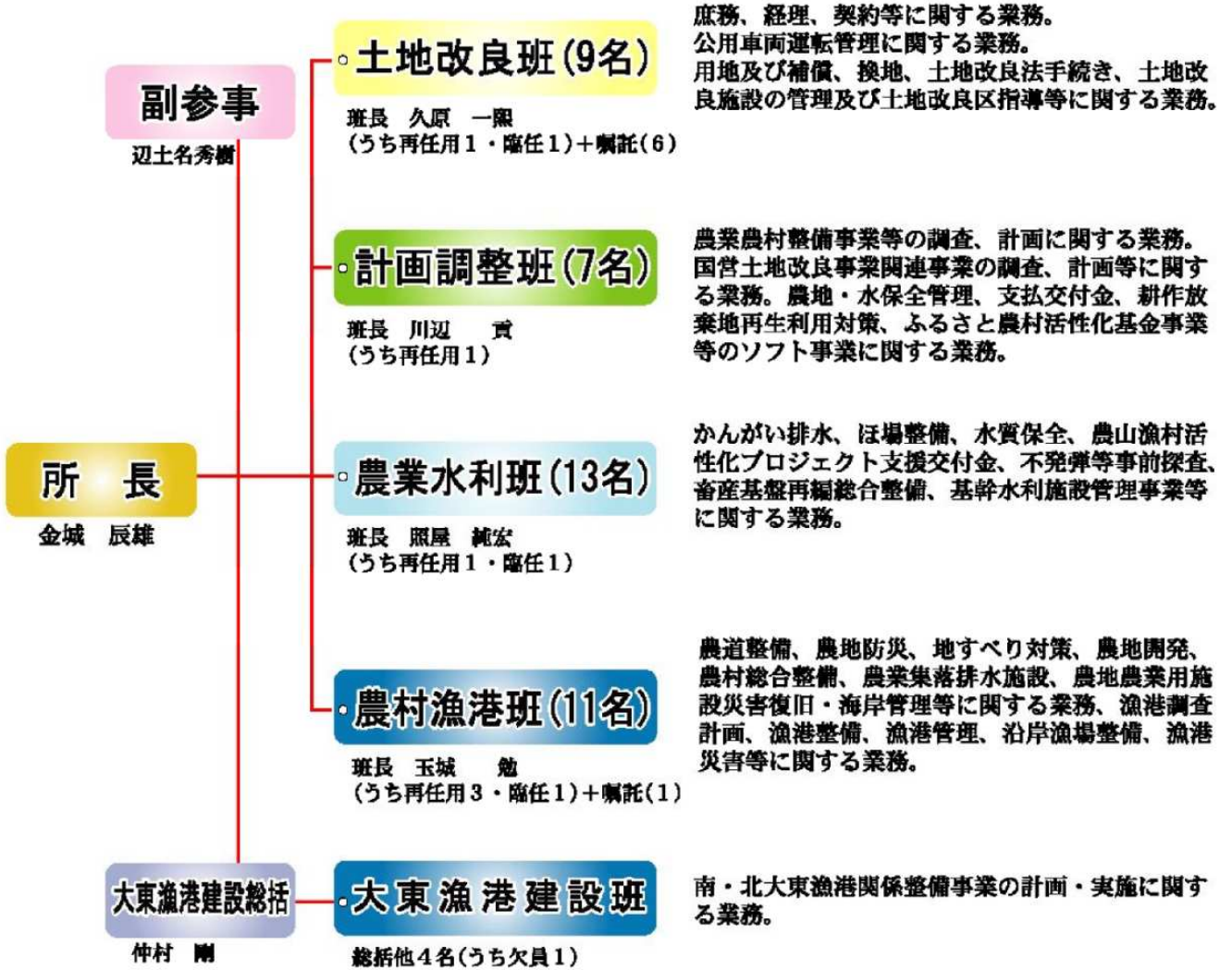
ホームページ <http://www.pref.okinawa.jp/nanji/>



沖縄県南部合同庁舎

目次

南部農林土木事務所組織機構	2
1. 地域の概要	3
2. 事業の概要	3
(1) 農業農村整備事業	3
(2) 漁港漁場整備事業	3
3. 農業の形態	3
(1) 耕地面積と農家数	3
(2) 主要作物の生産状況	4
4. 農業農村整備事業 市町村別整備実績（平成22年度実績見込み）	4
5. 漁港港勢調査一覧表（平成21年）	4
6. 平成23年度事業費	5
(1) 管内事業別・市町村別事業費（千円）	5
(2) 平成23年度事業別総括表	5
7. 主要事業の実施状況	6
(1) 農業農村整備事業（県営）	6
(2) 農業農村整備事業（団体営）	9
(3) 人材育成と施設保全活動の支援	12
(4) 漁港漁場整備事業（県営）	16
(5) 漁港漁場整備事業（団体営）	18
市町村別事業一覧及び事業地区位置図／所管内	19
市町村別事業一覧及び事業地区位置図／豊見城市／糸満市／八重瀬町	21
市町村別事業一覧及び事業地区位置図／南城市／与那原町／南風原町	23
市町村別事業一覧及び事業地区位置図／久米島町	25
市町村別事業一覧及び事業地区位置図／座間味村／渡嘉敷村	27
市町村別事業一覧及び事業地区位置図／粟国村／波名喜村	28
市町村別事業一覧及び事業地区位置図／南大東村	29
市町村別事業一覧及び事業地区位置図／北大東村	30



1. 地域の概要

本事務所の所管地域は、沖縄本島南部の那覇市・与那原町以南と周辺離島（久米島、慶良間列島及び南北大東村）の4市4町6村からなる。南部地域の面積は、35,228haで本県面積の約15%を占めている。

本島南部地域は、4市3町で、主として内陸部の土壌は泥灰岩の風化したジャーガル土壌で、海岸部は琉球石灰岩が風化した島尻マーヅ土壌が大部分を占めている。

久米島は第3紀安山岩層周辺に国頭マーヅの台地や丘陵が、島の西側に琉球石灰岩土壌の島尻マーヅが分布している。農作物は、主としてサトウキビであるが、近年、本土向け野菜、亜熱帯果樹、花卉の生産拡大が着実に取り組まれている。

南北大東島は、標高40m～50mの丘陵地帯を形成し、国頭マーヅであるが、大規模な大型機械化農業が展開されている。一戸当たりの耕地面積は平成17年度現在において、南大東村が8.93ha/戸、北大東村が5.4ha/戸である。

2. 事業の概要

(1) 農業農村整備事業

当該事業は、食料の安定供給に向けて農業用排水施設、ほ場整備等の農業生産の基盤となる農用地・水資源の整備を進め、併せて担い手農家に農地集積し、規模を拡大することによって機械化を促進し生産性の向上を図る。また、ほ場整備と一体的にかんがい施設を整備するとともにビニールハウス等の農業施設を促進し、付加価値の高い農産物の選択的拡大が図られる等農業の持続的発展を支援する。特に近年は平成13年度に施行された「食料・農業・農村基本法」に基づき自然環境に配慮した事業の推進により景観や自然環境保全、自然生態系保持等農村の持つ多面的な機能の発揮に配慮した整備が理念となっている。農地防災事業は、海岸整備、地すべり防止、防災及び農業用施設の整備、保全と土地改良施設等の維持管理を行い、農村地域の安全を図る。農村環境整備事業は、集落排水処理施設、集落道、防災安全施設等の生活環境基盤整備、農村の住環境整備等により農村の生活の質的向上と活性化を図る。

(2) 漁港漁場整備事業

本県周辺海域は亜熱帯性海域に属し、サンゴ礁内沿岸漁場、沖合域には多くのソネ漁場、さらに黒潮の影響による回遊魚の好漁場を形成している。このような地理的、自然的な好条件を生かして古くからカツオ一本釣りやマグロ延縄を主体とした沖合漁場、底魚一本釣り、引き縄、潜水器追い込み網等の沿岸漁場が盛んに営まれてきた。

平成14年度からは、新たな漁港漁場長期計画に基づき、これまでの第9次漁港整備計画（昭和63～平成13年）を踏まえつつ、特に地域漁民の意見を反映して、漁港の静穏性の確保と自然環境に配慮し、併せて漁場の整備を図っている。特に糸満漁港は水産物の生産及び流通の拠点漁港として整備を図ると共に南大東漁港を南太平洋で操業する漁船の前進拠点として、また避難港として接岸可能な基本施設を整備する。

3. 農業の形態

(1) 耕地面積と農家数

市町村	項目	人口(人) (平成23年3月)	世帯数(戸) (平成23年3月)	市町村面積 (km ²)	農家数(戸)センサス(2010年)				耕地面積(ha)
					計	専業	兼業	専兼比率(%)	
那覇市		316,138	135,326	39.24	114	55	59	48.2	10
豊見城市		57,957	21,399	19.45	343	176	167	51.3	338
糸満市		58,799	22,419	46.63	825	387	438	46.9	1,610
南城市		40,774	14,155	49.77	801	311	490	38.8	1,360
八重瀬町		27,672	9,504	26.90	690	308	382	44.6	1,050
与那原町		16,991	6,378	5.08	22	7	15	31.8	43
南風原町		35,137	12,405	10.72	194	88	106	45.4	218
久米島町		8,541	3,837	63.50	761	424	337	55.7	1,650
渡嘉敷村		705	409	19.20	5	3	2	60.0	15
座間味村		898	502	16.74	1	x	x	x	8
粟国村		807	450	7.64	57	28	29	49.1	151
渡名喜村		408	225	3.74	16	3	13	18.8	21
南大東村		1,263	607	30.57	217	89	128	41.0	1,830
北大東村		524	238	13.10	102	28	74	27.5	558
南部地域		566,614	227,854	352.28	4,148	1,907	2,240	46.0	8,862
沖縄県		1,413,583	568,860	2,276.15	15,123	7,597	7,529	50.2	39,200

※人口、世帯数は、平成23年3月31日現在の住民基本台帳に記載されている数値である。

※四捨五入の関係で計と内訳が一致しない場合があります。

※市町村面積は、平成22年10月1日時点の国土地理院調査による。

(2) 主要作物の生産状況

単位:ha

市町村名	さとうきび			野菜類									
	収穫面積(ha)	反収(t/10a)	収穫量(t)	ピーマン		さやいんげん		レタス		ばれいしょ		にがうり	
				作付面積	出荷量(t)	作付面積	出荷量(t)	作付面積	出荷量(t)	作付面積	出荷量(t)	作付面積	出荷量(t)
那覇市	4	6,582	267	0	2	1	4	0	4	2	4	1	20
豊見城市	47	7,864	3,605	0	4	15	116	12	275	1	12	45	810
糸満市	515	7,348	37,870	3	135	30	250	64	2,080	7	45	49	1,030
南城市	489	6,716	32,861	6	272	82	745	16	286	6	10	41	745
八重瀬町	472	7,258	34,267	16	1,070	16	135	30	798	3	8	17	340
与那原町	9	7,268	684	0	5	1	11	0	0	2	-	1	168
南風原町	78	7,572	5,731	0	5	0	1	1	9	3	3	7	170
久米島町	1,054	6,524	68,770	-	-	7	44	0	0	2	-	11	168
渡嘉敷村	-	-	-	-	-	0	0	0	1	0	-	0	-
座間味村	-	-	-	-	-	-	-	0	0	1	4	1	-
粟国村	27	8,636	2,349	-	-	-	-	0	0	1	-	0	-
渡名喜村	-	-	-	-	-	-	-	0	0	-	-	0	-
南大東村	1,313	4,351	57,145	-	-	-	-	0	0	14	180	0	-
北大東村	421	3,700	15,583	-	-	-	-	0	0	35	470	0	-
南部地域	4,428	5,853	259,191	24	1,490	152	1,310	124	3,450	74	736	173	3,310
沖縄県	12,747	6,901	879,657	34	1,780	218	1,840	156	3,820	197	1,880	378	7,270

※さとうきびは、内閣府沖縄総合事務局の「第39次沖縄農林水産統計年報(平成23年度3月版)」による

※野菜類は、沖縄県農林水産部農林水産企画課の「農業関係統計(21年度11月版)」による

※四捨五入の関係で計と内訳が一致しない場合があります。

4. 農業農村整備事業 市町村別整備実績(平成22年度実績見込み)

圏域	市町村名	項目	水源整備(ha)			かんがい施設整備(ha)			ほ場整備(ha)			農業集落排水施設整備		
			要整備量	整備済	整備率	要整備量	整備済	整備率	要整備量	整備済	整備率	要整備量	整備済	整備率
南	那覇市		18.0	0.0	0.0	18.0	0.0	0.0	18.0	0.0	0.0	0.0	0.0	0.0
	豊見城市		369.0	43.0	11.7	369.0	0.0	0.0	364.0	274.0	75.3	4.0	2.0	50.0
	糸満市		1,615.0	1,086.0	67.2	1,615.0	480.4	29.7	1,526.0	731.0	47.9	25.0	0.0	0.0
	南城市		1,424.0	322.4	22.6	1,424.0	71.3	5.0	1,332.0	812.0	61.0	46.0	34.0	73.9
	八重瀬町		1,070.0	449.3	42.0	1,070.0	312.2	29.2	1,014.0	781.5	77.1	16.0	4.0	25.0
	与那原町		39.0	11.0	28.2	39.0	0.0	0.0	37.0	10.0	27.0	0.0	0.0	0.0
	南風原町		221.0	155.0	70.1	221.0	71.0	32.1	210.0	69.0	32.9	2.0	2.0	100.0
	久米島町		1,753.0	964.8	55.0	1,753.0	749.2	42.7	1,601.0	1,187.0	74.1	12.0	3.0	25.0
	渡嘉敷村		13.0	2.6	20.0	13.0	5.4	41.5	13.0	17.9	137.7	1.0	0.0	0.0
	座間味村		6.0	6.0	100.0	6.0	0.0	0.0	6.0	3.0	50.0	2.0	1.0	50.0
部	粟国村		138.0	69.6	50.4	138.0	0.0	0.0	120.0	156.6	130.5	3.0	3.0	100.0
	渡名喜村		13.0	8.5	65.4	13.0	12.5	96.2	13.0	22.0	169.2	3.0	3.0	100.0
	南大東村		1,750.0	402.3	23.0	1,750.0	222.4	12.7	1,732.0	693.3	40.0	2.0	2.0	100.0
	北大東村		560.0	449.3	80.2	560.0	95.2	17.0	560.0	463.1	82.7	2.0	0.0	0.0
南部計			8,989.0	3,969.8	44.2	8,989.0	2,019.6	22.5	8,546.0	5,220.4	61.1	118.0	54.0	45.8
県計			40,600.0	22,787.2	56.1	40,600.0	16,751.4	40.3	35,000.0	18,760.8	53.6	351.0	96.0	27.4

5. 漁港港勢調査一覧表(平成21年)

項目	漁港種類	管理者	市町村名	登録漁船(動力)		利用漁船(動力)		属地陸揚		属人陸揚量(%)	経営体数(戸)	組員数
				隻数	総トン数	隻数	総トン数	陸揚量(トン)	金額(百万円)			
当添	1	県	与那原町	66	375	76	444	343	177	369	23	91
泊	2	県	那覇市	110	2,108	118	1,586	5,523	2,747	4,861	183	109
壺川	1	市	那覇市	70	260	16	46	13	10	13	17	25
与根	1	市	豊見城市	72	166	72	166	153	85	594	45	58
喜屋武	1	市	糸満市	27	66	27	66	1	1	29	13	32
海野	1	県	南城市	58	199	156	549	406	241	164	36	60
志喜屋	1	市	南城市	95	216	113	269	1,255	129	1,081	65	133
久高	1	市	南城市	39	147	50	207	7	5	320	28	80
奥武	1	市	南城市	54	127	54	127	248	50	453	35	49
港川	1	県	八重瀬町	60	158	61	160	210	103	210	38	78
阿波連	1	村	渡嘉敷村	52	135	52	135	90	140	90	63	63
阿嘉	1	県	座間味村	21	43	51	129	72	42	72	50	68
渡名喜	1	県	渡名喜村	89	106	89	106	232	177	232	84	92
粟国	1	県	粟国村	27	56	37	139	37	35	37	27	57
南大東	4	県	南大東村	52	108	202	1,920	142	95	142	41	61
糸満	3	県	糸満市	244	1,705	446	4,420	2,673	1,765	1,172	119	294
仲里	4	県	久米島町	136	313	136	313	958	285	780	92	92
具志川	1	町	久米島町	13	36	5	6	13	7	34	12	12
饑間	1	町	久米島町	41	83	41	83	132	62	153	27	27
鳥島	1	町	久米島町	28	60	28	60	121	41	202	25	25
計				1,354	6,464	1,830	10,928	12,629	6,197	11,009	1,023	1,506

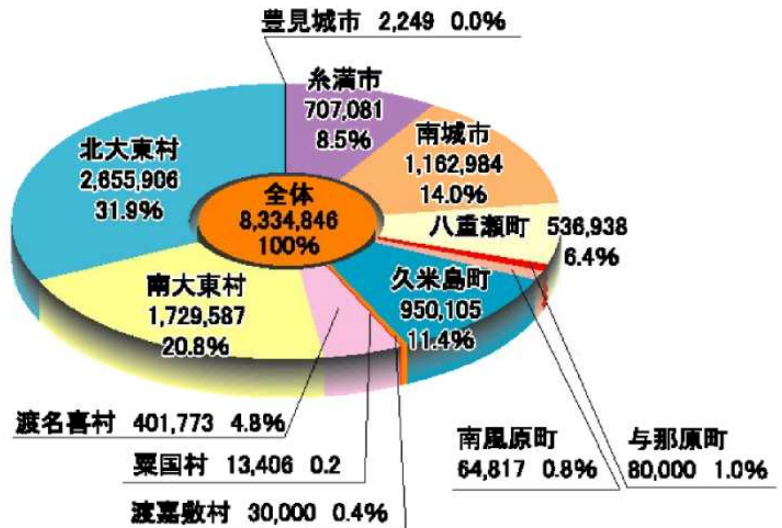
6. 平成23年度事業費

(1) 管内事業主体別・市町村別事業費(千円)

管内事業主体別事業費



市町村別事業費



※基幹水利施設管理事業、国営造成施設管理体制整備促進事業、不発弾事前探査事業(南部地域)、水産物供給機能保全事業は複数の市町村にまたがるなど区分が困難なため除外してあります。

(2) 平成23年度事業別総括表

単位:千円

区分	県営事業			団体営事業		
	事業名	地区数	23年度事業費	事業名	地区数	23年度事業費
農業農村整備事業	県営かんがい排水事業	11	2,027,969	農山漁村活性化プロジェクト支援交付金(かん型)	7	519,400
	県営畑地帯総合整備事業(担い手育成型)	5	428,800	農山漁村活性化プロジェクト支援交付金(土地総型)	3	290,000
	県営畑地帯総合整備事業(担い手支援型)	2	199,271	農山漁村活性化プロジェクト支援交付金(ほ場一般型)	3	145,473
	不発弾等事前探査事業	1	6,720	農山漁村活性化プロジェクト支援交付金(担い手育成型)	1	114,000
	県営水質保全対策事業	5	239,000	地域農業水利施設ストックマネジメント	2	31,250
	県営一般農道整備事業	1	29,322	不発弾等事前探査事業	4	11,300
	県営農地保全整備事業	2	70,000	村づくり交付金	4	150,471
	県営ため池等整備事業	2	85,000	団体営農地保全整備事業	6	455,149
	県営地すべり対策事業	1	122,000	団体営ため池等整備事業(土砂崩壊防止工事)	2	45,000
				中山間地域総合整備事業	1	161,120
				農業集落排水事業	2	295,000
				農業(ハード事業)計	35	2,218,163
				基幹水利施設管理事業	1	99,000
				国営造成施設管理体制整備促進事業	1	18,800
			農業経営高度化支援事業	5	24,776	
			農地・水保全管理支払交付金	19	101,426	
			中山間地域等直接支払事業	4	102,063	
			耕作放棄地再生利用緊急対策交付金	6	※ 44,651	
			ふるさと農村活性化基金事業	7	1,932	
			農業(ソフト事業)計	41	364,544	
			農業計	76	2,582,707	
漁港港湾整備事業	水産流通基盤整備事業	1	350,000	漁村再生交付金	1	189,200
	水産生産基盤整備事業	4	1,892,900	強い水産業づくり交付金	4	20,000
	水産物供給基盤機能保全事業	1	92,000	水産環境整備事業	1	40,000
	水産環境整備事業	1	155,000			
			漁港計	6	249,200	
計	県営計	37	5,697,982	団体計	82	2,831,907
			南部農林土木事務所合計	119	8,518,889	

※耕作放棄地再生利用対策緊急対策交付金事業の事業費は平成23年度(H23.4.1現在)の執行可能額を計上している。

7. 主要事業の実施状況 事業地区一覧表

(1) 農業農村整備事業(県営)

★【県営かんがい排水事業】

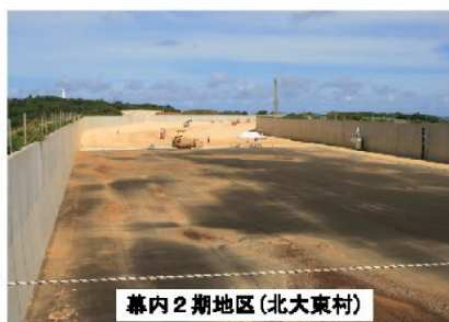
農業用水を確保し、活用するとともに排水不良農地を改良する。

単位：千円

地区名	市町村	事業主体	工期	総事業費 (千円)	全体数量	平成22年度まで			平成23年度	
						事業費	事業量	進捗率 (%)	事業費	事業量
雄福川1期	南城市	県	H17~H25	3,042,000	貯水池 N=14基	2,058,000	貯水池 N=6基	87.7	257,000	貯水池 N=1基
カンジシ2期	久米島町	県	H10~H24	4,216,890	揚水機場 散水施設 N=2基 A=258ha	3,730,890	揚水機場 散水施設 N=2基 A=258.0ha	88.5	100,000	揚水機場散水施設 一式
銭田	久米島町	県	H21~H27	2,200,000	幹線排水路 L=1,867m 支線排水路 L=3,381m 調節水門ゲート工 一式 付帯工 一式	117,950	調査測量設計 一式 幹線排水路 L=440m	5.4	90,000	水門 一式
カンジシ3期	久米島町	県	H22~H28	871,000	畑地かんがい A=93.0ha	37,000	調査測量設計 -	4.2	45,000	畑地かんがい 一式
旧東第1	南大東村	県	H19~H25	1,244,000	貯水池 1基	610,200	貯水池 一式	49.1	280,000	貯水池 一式
旧東第2	南大東村	県	H23~H29	2,580,000	貯水池 1基	0	貯水池 一式	0.0	20,500	畑地かんがい 一式
幕内1期	北大東村	県	H17~H26	1,270,000	揚水機場(散水) N=4基	1,024,000	集水池 1基	48.4	190,000	集水池 一式
幕内2期	北大東村	県	H18~H26	2,084,000	かんがい(散水) N=2基	1,599,000	集水池 一式	76.5	190,000	貯水池 一式
幕外	北大東村	県	H19~H25	1,804,000	フレームポンプ(散水) N=1基 畑地かんがい A=119.8ha	221,000	フレームポンプ 1基	12.3	200,000	畑地かんがい A=62.8ha
北振	北大東村	県	H20~H26	2,390,000	畑地かんがい A=70ha 貯水池 2基 フレームポンプ 1基	492,000	貯水池 一式	20.6	300,000	貯水池 一式
幕内3期	北大東村	県	H22~H28	2,074,000	集水路 L=10,511m 畑地かんがい A=151.8ha	58,000	調査測量設計 -	2.8	120,000	付帯工 一式
計		11		23,780,890		9,948,330			2,027,969	



幕内1期地区(北大東村)



幕内2期地区(北大東村)



雄福川地区(南城市)

★【県営畑地帯総合整備事業】

生産基盤の整備及び生産・集落環境整備を総合的に行う。

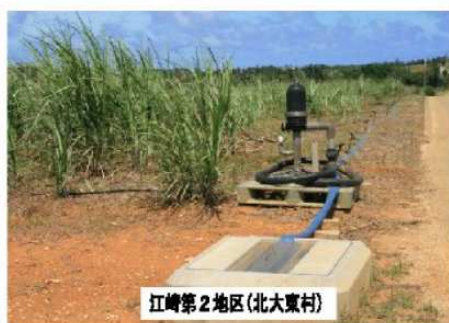
【県営畑地帯総合整備事業】担い手育成型

単位：千円

地区名	市町村	事業主体	工期	総事業費 (千円)	全体数量	平成22年度まで			平成23年度	
						事業費	事業量	進捗率 (%)	事業費	事業量
慶座	八重瀬町	県	H13~H23	2,328,756	区画整理 畑地かんがい A=38.0ha A=44.4ha	2,037,956	区画整理 畑地かんがい A=36.6ha A=25.0ha	91.4	290,800	区画整理 畑地かんがい A=1.4ha A=20ha
幕上東3期	南大東村	県	H13~H24	1,354,800	揚水機場 管水路 給水栓 N=1基 L=24,500m N=237基	1,334,800	揚水機場 管水路 給水栓 N=1基 L=21,400m N=237基	98.5	20,000	調査分析 一式
具志堅	南大東村	県	H14~H23	1,860,000	畑地かんがい(貯水池) N=3基 農地保全 A=33.4ha	1,775,000	貯水池 N=2基 農地保全 A=33.4ha	95.4	81,000	貯水池 1基
江崎第2	北大東村	県	H15~H24	1,653,000	区画整理 A=18.7ha 畑地かんがい(貯水池) N=2基	1,473,173	区画整理 A=13.7ha 畑地かんがい(貯水池) N=1基	89.1	100,000	区画整理 畑地かんがい施設 N=1基
江崎第2(2期)	北大東村	県	H18~H24	829,711	畑地かんがい施設 A=77.9ha	724,711	畑地かんがい A=72.6ha	87.3	50,000	畑地かんがい施設 一式
計		5		7,926,267		7,345,640			428,800	



江崎第2地区(北大東村)



江崎第2地区(北大東村)



慶座地区(八重瀬町)

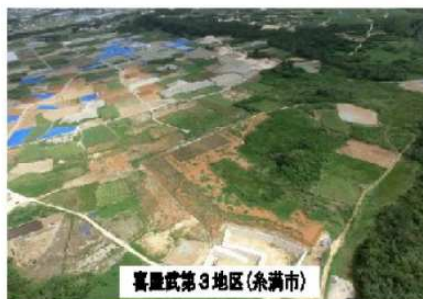
【県営畑地帯総合整備事業】 担い手支援型

単位：千円

地区名	市町村	事業主体	工期	総事業費 (千円)	全体数量	平成22年度まで			平成23年度	
						事業費	事業量	進捗率 (%)	事業費	事業量
喜屋武第3	糸満市	県	H21～H26	1,137,000	区画整理 畑地かんがい A=30.9ha A=30.9ha	94,000	測量試験費 A=1.3ha	8.3	144,271	区画整理 A=5.2ha
吉富	南城市	県	H20～H25	1,010,000	畑地かんがい 貯水池 管水路 農道工 A=25.2ha N=2基 L=9,618m L=300m	111,800	土工 一式	11.1	55,000	測量試験費 一式
計		2		2,147,000		205,800			199,271	



吉富地区(南城市)



喜屋武第3地区(糸満市)



喜草2期地区(糸満市)

★【不発弾等事前探査事業】

単位：千円

地区名	市町村	事業主体	工期	総事業費 (千円)	全体数量	平成22年度まで			平成23年度	
						事業費	事業量	進捗率 (%)	事業費	事業量
喜屋武第3	糸満市	県	H23	6,720	探査工 A=5.9ha	0	-	0.0	6,720	探査工 A=5.9ha
計		1		6,720		0			6,720	

★【県営水質保全対策事業】

農地からの耕土の流出を防ぐ。

単位：千円

地区名	市町村	事業主体	工期	総事業費 (千円)	全体数量	平成22年度まで			平成23年度	
						事業費	事業量	進捗率 (%)	事業費	事業量
新垣	糸満市	県	H21～H27	370,000	排水路工 浸透池 土層改良 路面保護 L=3,432m N=3基 A=16.9ha A=13,910m ²	78,500	浸透池 N=1基	21.1	60,000	浸透池 N=1基
真栄平	糸満市	県	H22～H28	950,000	勾配抑制工 排水路工 沈砂池工 浸透池 土層改良工 路面保護工 A=8.8ha L=9,310m N=7基 N=4基 A=16.8ha A=8,386m ²	30,000	測量試験費 一式	3.2	60,000	浸透池 沈砂池 一式 一式
八重瀬町第1	八重瀬町	県	H19～H24	732,000	排水路工 勾配修正工 沈砂池工 路面保護工 畦畔工 L=3,132m A=8.2ha N=8基 L=658m L=1,211m	357,715	勾配抑制工 沈砂池 A=3.3ha 6基	48.9	35,000	沈砂池 N=1基
八重瀬町第2	八重瀬町	県	H20～H25	615,000	排水路工 勾配修正工 沈砂池工 路面保護工 土層改良工 軽微な改良 (沈砂池改修工) L=3,674m A=9.52m N=1基 L=295m A=13.0ha N=1基	141,830	沈砂池工 排水路工 勾配修正工 N=1基 L=239m A=1.4m	23.1	54,000	排水路工 勾配抑制工 L=447m A=0.75ha
久米島第3	久米島町	県	H23～H28	840,000	排水路工 勾配修正工 沈砂池工 路面保護工 L=7,000m A=19.5ha N=4基 L=2,200m	0	-	-	30,000	測量試験費 一式
計		5		3,507,000		608,045			239,000	



勾配抑制工 八重瀬町第1地区 八重瀬町



新垣地区(糸満市)

★【県営通作条件整備事業】

農道網を有機的かつ合理的に整備することにより、高生産性農業を促進する。

単位：千円

地区名	市町村	事業主体	工期	総事業費 (千円)	全体数量	平成22年度まで			平成23年度	
						事業費	事業量	進捗率 (%)	事業費	事業量
神宮	南大東村	県	H21～H25	370,000	農道工 L=2,280m	79,677	農道工 L=411m	21.6	29,322	農道工 L=169m
計		1		370,000		79,677			29,322	

★【県営農地保全整備事業】

農地保全、ほ場整備、畑地かんがい及び農地造成の生産基盤の総合的な整備を行う。

単位：千円

地区名	市町村	事業主体	工期	総事業費 (千円)	全体数量	平成22年度まで			平成23年度	
						事業費	事業量	進捗率 (%)	事業費	事業量
旧幕下第3	南大東村	県	H21～H25	793,000	ほ場整備工 A=30.1ha 排水路工 L=785m 水兼農道工 L=2,965m 防風林工 L=1,270m	242,756	ほ場整備工 A=8.6ha 排水路工 L=439.5m 水兼農道工 L=570.7m	30.6	30,000	ほ場整備工 A=0.5ha
旧幕下第5	南大東村	県	H23～H27	1,251,000	整地工 A=48.4ha 農道工 L=5,663m 排水路工 L=5,316m 防災工 一式 防風林工 L=2,494m	-	-	4.2	40,000	測量試験費 一式
計		2		2,044,000		242,756			70,000	



★【県営ため池等整備事業】

ため池等の決壊を未然に防止することによって、農地の防災を図る。

単位：千円

地区名	市町村	事業主体	工期	総事業費 (千円)	全体数量	平成22年度まで			平成23年度	
						事業費	事業量	進捗率 (%)	事業費	事業量
大城	南城市	県	H19～H24	842,500	堤体工 一式 洪水吐工 一式 取水施設 一式	438,258	堤体工 一式 洪水吐工 一式 管理用道路 一式 取水施設 一式	52.0	70,000	堤体工 一式 仮設工 一式 管理用道路 一式
フサキナ	久米島町	県	H20～H24	410,700	堤体工(全面改修) 一式 洪水吐工 一式 取水施設工 一式 附帯工 一式	236,256	測量試験費 一式 洪水吐工 一式 取水施設工 一式 堤体工(全面改修) 一式 附帯工 一式	57.5	15,000	測量試験費 一式
計		2		1253,200		674,514			85,000	



★【県営地すべり対策事業】

農地及び農業施設を地すべり災害から未然に防止する。

単位：千円

地区名	市町村	事業主体	工期	総事業費 (千円)	全体数量	平成22年度まで			平成23年度	
						事業費	事業量	進捗率 (%)	事業費	事業量
真謝2期	久米島町	県	H20～H24	305,400	地すべり抑制工 一式 地すべり抑止工 一式	125,239	測量試験費 一式 抑制工 一式	41.0	122,000	抑止工 一式
計		1		305,400		125,239			122,000	

(2) 農業農村整備事業(団体営)

★【農山漁村活性化プロジェクト支援交付金】

都道府県または市町村が創意工夫を活かし、地域住民の合意形成を基礎として作成する活性化計画に基づく取り組みを総合的かつ機動的に支援する。

【農山漁村活性化プロジェクト支援交付金】 団かん型

単位：千円

地区名	市町村	事業主体	工期	総事業費 (千円)	全体数量	平成22年度まで			平成23年度	
						事業費	事業量	進捗率 (%)	事業費	事業量
山城	糸織市	区	H22~H26	340,000	畑地かんがい排水 A=15.1ha 区画整理 A=3.9ha	20,700	測量試験費 一式	6.1	50,000	測量試験費 一式
湧稲園	南城市	市	H19~H23	430,000	排水路工 L=1,250m	295,600	排水路工 L=827.6m	68.7	134,400	排水路工 L=423.4m
福原	南城市	市	H20~H24	342,000	排水路工 L=1,010m	139,804	排水路工 L=270m	40.9	135,000	排水路工 L=2377.0m
親慶原	南城市	市	H21~H25	310,000	排水路工 L=1,306.0m	15,921	測量試験費 一式	5.1	60,000	排水路工 L=80.0m
宮城	南風原町	町	H21~H25	337,000	排水路工 L=596m 畑地かんがい A=21.6ha	60,000	排水路工 L=382m	17.8	60,000	管路 L=1,690m
南2期	南大東村	村	H21~H23	174,000	水兼農道工 L=1,953m	164,000	水兼農道 L=1,873m	94.3	10,000	水兼農道 L=80.0m
北秋葉第3	北大東村	村	H21~H25	400,000	貯水池 一式	65,000	貯水池 一式	16.3	70,000	貯水池 一式
計		7		2,333,000		751,025			519,400	

【農山漁村活性化プロジェクト支援交付金】 土地総型

単位：千円

地区名	市町村	事業主体	工期	総事業費 (千円)	全体数量	平成22年度まで			平成23年度	
						事業費	事業量	進捗率 (%)	事業費	事業量
北第4	南大東村	村	H21~H25	386,000	区画整理 農地保全 A=13.7ha A=13.7ha	90,000	区画整理 A=4.1ha	23.3	10,000	区画整理 2.1ha
北第5	南大東村	村	H22~H26	376,000	区画整理 農道工 L=425m 排水路工 L=827m 水兼農道工 L=790m 農地保全 A=13.7ha 土層改良工 A=13.7ha	23,000	測量試験費 一式	6.1	60,000	A=5.2ha
見張	北大東村	村	H20~H24	300,000	区画整理 畑地かんがい(排水池)一式 A=3.5ha	110,000	区画整理 A=1.0ha	36.7	130,000	区画整理 一式 貯水池 一式
計		3		1,062,000		223,000			290,000	

【農山漁村活性化プロジェクト支援交付金】 ほ場一般型

単位：千円

地区名	市町村	事業主体	工期	総事業費 (千円)	全体数量	平成22年度まで			平成23年度	
						事業費	事業量	進捗率 (%)	事業費	事業量
旧暮下第二	南大東村	村	H19~H23	350,000	区画整理 農道工 L=1,602m 排水路工 L=485m	304,527	区画整理 農道工 L=694m 排水路工 L=178m	87.0	45,473	区画整理 A=0.8ha 農道工 L=818m 排水路工 L=156m
暮上南	南大東村	村	H20~H24	210,000	区画整理 排水路工 L=1,476m 農道工 L=443m	145,000	区画整理 排水路工 L=7m	69.0	60,000	区画整理 A=1.5ha 排水路工 L=450m
玉城	南大東村	村	H22~H26	326,000	区画整理 A=14.0ha	25,000	区画整理 排水路工	7.7	60,000	区画整理 A=3.0ha
計		3		886,000		474,527			145,473	

【農山漁村活性化プロジェクト支援交付金】 担い手育成型

単位：千円

地区名	市町村	事業主体	工期	総事業費 (千円)	全体数量	平成22年度まで			平成23年度	
						事業費	事業量	進捗率 (%)	事業費	事業量
南坂第三	北大東村	村	H19~H23	450,000	区画整理 A=8.1ha	336,000	区画整理 A=5.8ha	74.7	114,000	区画整理 A=2.3ha
計		1		450,000		336,000			114,000	

★【地域農業水利施設ストックマネジメント】

水利施設の機能を保全するために必要な対策方法等を定めた計画の作成及び当該計画に基づく対策工事を行う。単位：千円

地区名	市町村	事業主体	工期	総事業費 (千円)	全体数量	平成22年度まで			平成23年度	
						事業費	事業量	進捗率 (%)	事業費	事業量
久米島第1	久米島町	町	H21~H25	264,189	揚水機場 フレームボンド 減圧弁 7箇所	64,734	減圧弁 2箇所	24.5	21,250	揚水機場 一式 フレームボンド 一式 測量試験費 一式
仲里中部	久米島町	町	H23~H23	10,000	全体計画 一式	0	-	0.0	10,000	測量試験費 一式
計		2		274,189		64,734			31,260	

★【不発弾等事前探査事業】

単位：千円

地区名	市町村	事業主体	工期	総事業費 (千円)	全体数量	平成22年度まで			平成23年度	
						事業費	事業量	進捗率 (%)	事業費	事業量
大城	南城市	市	H23	10,000	探査工 一式	-	-	-	10,000	探査工 一式
内間	南大東村	村	H23	7,700	探査工 一式	-	-	-	9,136	探査工 一式
北第4	南大東村	村	H23	1,900	探査工 一式	-	-	-	1,900	探査工 一式
沖瀬南部		公社	H23	3,200	探査工 一式	-	-	-	3,200	探査工 一式
計		4		11,300		0			11,300	

★【村づくり交付金】

農業生産基盤と生活環境を総合的に整備し、個性的で魅力ある村づくりを推進する。

単位：千円

地区名	市町村	事業主体	工期	総事業費 (千円)	全体数量	平成22年度まで			平成23年度	
						事業費	事業量	進捗率 (%)	事業費	事業量
大城南	南城市	市	H20～H25	252,100	農道工 L=1,445m 集落道 L=820m 生畜系保全施設 一式 地域資源利活用施設整備	120,700	農道工 集落道 L=6390m L=478m	47.8	31,000	生畜系保全施設 一式
玉城東部	南城市	市	H22～H27	599,600	農道工 L=1,856m 農業用集落道 L=755m 農業用排水路 L=125m 農業用排水路 L=964m 集落防災安全施設 一式 情報基盤施設 一式 資源利活用施設 一式	40,000	農道整備 L=448m	6.7	20,000	農業用排水路 L=125m
東風平西部	八重瀬町	町	H17～H23	871,720	農道工 L=5,309.0m 農業用地下タンク N=5基 (1,978) 集落道 L=771.0m 地域資源利活用施設整備 防災施設 防犯灯 N=26基 防護蓋 L=106.0m 防護柵 L=525m	779,949	農道工 L=4,971m 農業用地下タンク N=5基 (790t) 集落道 L=606m 地域資源利活用施設整備 防犯灯 L=502.0m 防護柵 N=26基 防護蓋 L=76m	69.4	89,471	農道工 L=332.0m 集落道 L=165m 防護柵 L=30m 防護柵 L=23m
南城市西部	南城市	市	H23～H28	479,000	農道整備 L=1,515m 農業用排水 L=698m 農道集落 L=441m 農道集落排水 L=1,142m 集落防災施設 一式 地域資源利活用施設整備 一式 情報基盤施設 一式	-	-	-	10,000	測量試験費 一式
計		4		2,195,200		933,429			150,471	

★【団体営農地保全整備事業】

農地保全、ほ場整備、畑地かんがい及び農地造成の生産基盤の総合的な整備を行う。

単位：千円

地区名	市町村	事業主体	工期	総事業費 (千円)	全体数量	平成22年度まで			平成23年度	
						事業費	事業量	進捗率 (%)	事業費	事業量
秋葉	南大東村	村	H19～H23	410,684	防風施設 L=2,658m	355,700	防風施設 L=2,256m	86.7	30,000	防風施設 L=155m
山田	南大東村	村	H20～H24	348,753	防風施設 L=3,234m	216,450	防風施設 L=1,647m	62.0	50,000	防風施設 L=470m
笠張	南大東村	村	H20～H24	665,304	区画整理 A=12.0ha 防風施設 L=1,020m 農道工 L=1,600m	361,064	整地工 A=12.0ha 防風施設 L=90m 農道工 L=388m	54.2	130,000	農道工 L=1,150m
内間	南大東村	村	H22～H26	475,400	農道工 L=2,192m 整地工 A=5.6ha 水兼農道工 L=211m	30,000	-	0.0	100,000	排水路工 L=140m 水兼農道 L=110m
上北振第3	北大東村	村	H20～H24	613,170	水兼農道工 L=759.0m 排水路工 L=1,730m 区画整理 A=13.1ha	292,003	水兼農道 L=735m 排水路工 L=1,156m 整地工 A=8.26ha	47.6	120,149	整地工 A=4.2ha 排水路工 L=300m
内間第二	南大東村	村	H23～H27	519,000	農道工 L=939m 排水路工 L=863m 土砂流出防止工 A=10.7ha 整地工 L=1,567m 石積工 A=19.9ha	-	-	-	25,000	測量試験費 一式
計		6		3,017,500		1,255,217			455,149	



秋葉地区防風施設(南大東村)



秋葉地区防風施設(南大東村)



山田地区防風施設(南大東村)

★【団体営ため池等整備事業（土砂崩壊防止工事）】

農地及び農業用施設の災害を未然に防止する。

単位：千円

地区名	市町村	事業主体	工期	総事業費 (千円)	全体数量	平成22年度まで			平成23年度	
						事業費	事業量	進捗率 (%)	事業費	事業量
渡嘉敷	渡嘉敷村	村	H20～H24	320,362	抑止工 L=220m 農業用排水路改修 L=765.0m	214,629	排水路工 抑止工 L=288m L=220m	67.1	30,000	排水路工 L=186m
當山	南城市	市	H23～H27	233,000	法面工 A=859㎡ フソ工 L=40m	-	-	-	15,000	測量試験費 一式
計		2		553,362		214,529			45,000	

★【中山間地域総合整備事業】

中山間地域の農業基盤と農村生活環境等の整備を総合的に行う。

単位：千円

地区名	市町村	事業主体	工期	総事業費 (千円)	全体数量	平成22年度まで			平成23年度	
						事業費	事業量	進捗率 (%)	事業費	事業量
比屋定-大岳	久米島町	町	H20～H25	924,400	農業用排水 L=400m 農道工 L=9,110m 集落排水 L=555m 集落道 L=670m 農地防災 A=2.5ha 防災安全 N=28基 生態系保全整備 A=1,500㎡	350,067	農道工 L=3,686m 農地防災 A=0.2ha 防災安全 N=16基 農業集落道 L=351m	38.0	161,120	農道工 L=2,240m
計		1		924,400		352,067			161,120	

★【農業集落排水事業】

農業集落のし尿、生活雑排水等処理する。

単位：千円

地区名	市町村	事業主体	工期	総事業費 (千円)	全体数量	平成22年度まで			平成23年度	
						事業費	事業量	進捗率 (%)	事業費	事業量
大城	南城市	市	H20～H25	1,660,000	処理施設 管理延長 L=11,131m	743,700	処理施設 管路 L=7,295m	44.8	278,000	処理施設 管路 L=250m
波名喜	波名喜村	村	H23～H25	80,000	処理施設 一式				17,000	測量試験費 一式
計		2		1,740,000		743,700			295,000	

★【基幹水利施設管理事業】

公共・公益的な機能が高い基幹水利施設の管理を行う。

単位：千円

地区名	市町村	事業主体	工期	総事業費 (千円)	全体数量	平成22年度まで			平成23年度	
						事業費	事業量	進捗率 (%)	事業費	事業量
沖縄本島南部	糸満市 八重瀬町	市	H23	99,000	地下ダム・関連 施設の管理	-	-	-	99,000	地下ダム・関連 施設の管理
計		1		99,000		0			99,000	

★【国営造成施設管理体制整備促進事業】

都道府県と市町村が連携し、土地改良区等の管理体制の整備を図る。

単位：千円

地区名	市町村	事業主体	工期	総事業費 (千円)	全体数量	平成22年度まで			平成23年度	
						事業費	事業量	進捗率 (%)	事業費	事業量
沖縄本島南部	糸満市 八重瀬町	市	H18～H26	123,940	計画策定・推進 活動強化支援 一式	71,016	計画策定・推進 活動強化支援 一式	57.3	18,800	計画策定・推進 活動強化支援 一式
計		1		123,940		71,016			18,800	

★【農業経営高度化支援事業】

単位：千円

地区名	市町村	事業主体	工期	事業費 (千円)	全体数量	平成23年度	
						事業費	事業内容
米須東	糸満市	区	H23	13,316	13,316	高産経営体集積促進事業	
慶盛	八重瀬町	村	H23	500	500	農地の利用集積に向けた促進支援	
具志堅	南大東村	村	H23	700	700	農地の利用集積に向けた促進支援	
南振第3	北大東村	村	H23	300	300	県の利用集積に向けた指導費	
南振第2	北大東村	村	H23	9,960	9,960	高産経営体集積促進事業	
計		5		24,776	24,776		

(3) 人材育成と施設保全活動の支援

① 農地・水保全管理支払交付金

事業の概要

農地・農業用水等の資源は、過疎化・高齢化等の進行に伴う集落機能の低下により適切な保全管理が困難となっており、

そのため、次のような活動支援を行います。

(1) 共同活動支援：地域ぐるみで行う農地・農業用水等の資源の保全管理活動に対する支援。

(2) 向上活動支援：農地周りの水路や農道等の長寿命化のための補修等の活動に対する支援。

活動の一例



水路の清掃



防風林の植林



グリーンベルト(花)の植栽

平成23年度 交付計画

市町村名	地区数	共同活動支援		向上活動支援		合計金額
		活動面積	交付金額	活動面積	交付金額	
豊見城市	1	4,687a	1,312千円	4,687a	937千円	2,249千円
糸満市	2	69,000a	19,320千円			19,320千円
南城市	4	53,269a	14,915千円	48,921a	9,784千円	24,699千円
八重瀬町	2	17,632a	4,937千円			4,937千円
久米島町	6	71,400a	18,840千円			18,840千円
粟国村	1	8,000a	2,240千円			2,240千円
北大東村	1	43,500a	12,180千円	52,271a	10,454千円	22,634千円
南大東村	2	23,240a	6,507千円			6,507千円
計	19地区	290,728a	80,251千円	105,879a	21,175千円	101,426千円

② 中山間地域等直接支払事業

事業の概要

農業生産活動を行う上で、地理的・経済的に不利な地域（中山間地域、離島地域）において、5年間以上継続して行われる次のような活動を行う農業者の方々に対して、交付金を交付する事業です。

- 耕作放棄地防止等の活動
- 農道等の管理活動
- 多面的機能を増進する活動

平成23年度 交付計画

市町村名	対象面積	交付金額
南大東村	1,738ha	61,016千円
北大東村	534ha	18,877千円
久米島町	672ha	19,006千円
粟国村	114ha	3,164千円
計	3,058ha	102,063千円

③ 耕作放棄地再生利用緊急対策交付金

事業の概要

荒廃した耕作放棄地を引き受ける農業者、農業者組織、農業参入法人等が作物生産再開に向けて行う再生作業や土づくり、作付・加工・販売の試行、施設の整備等の耕作放棄地を再生利用する取組を支援します。

再生利用対策の内容

市町村に設立された「地域協議会」により、各対策支援及び交付金を交付します。

(1) 再生利用活動

- ①再生作業（障害物除去、深耕、整地等及び土づくり（肥料、有機質資材の投入等）
- ②営農定着（作物の作付け）
- ③経営展開経営相談、実証ほの設置・運営、加工品試作、試験販売等

(2) 施設等補完整備

- ①用排水施設、農業用機械・施設等の整備
- ②小規模基盤整備

(3) 再生利用活動附帯事業

- ・基金管理事務に加え、農地利用調整等の再生利用に附帯する諸活動を支援

対象農地

- 農振農用地区域内の農地
- 再生作業（障害物除去・深耕・整地等及び土づくり）に一定以上の労力と費用を必要とする農地
- 「施設等補完整備」の対象農地は、上記再生作業後の農地

再生利用交付金実績

(単位：円)

地域協議会名	交付額(H22まで)	執行額(H22まで)	H23執行可能額
糸満市地域耕作放棄地対策協議会	7,246,000	3,791,767	3,454,233
豊見城市地域耕作放棄地対策協議会	0	0	0
八重瀬町地域耕作放棄地対策協議会	0	0	0
南城市地域耕作放棄地対策協議会	37,890,500	26,004,563	11,885,937
南風原町地域耕作放棄地対策協議会	14,297,000	10,194,012	4,102,988
久米島町地域耕作放棄地対策協議会	51,107,000	41,574,666	9,532,224
粟国村地域耕作放棄地対策協議会	31,400,000	23,398,182	8,001,818
渡名喜村地域耕作放棄地対策協議会	11,477,000	3,803,816	7,673,184
計	153,417,500	108,767,006	44,650,494



④ ふるさと農村活性化基金事業

基金事業の目的

地域の過疎化、混住化、農家の高齢化に伴い、土地改良施設の適切な管理が難しくなっています。そのため、地域リーダーを中心とした地域住民活動を支援することにより、農地や土地改良施設が有する多面的機能を維持発揮させるとともに、地域住民活動の活性化に役立てることを目的としています。

活動の一例



ハッピー・エコ・リュクス外来魚の除去(釣り)



花園の整備



子供たちによる清掃

平成23年度 地域活動計画

(単位：円)

市町村名	活動主体	活動名	活動目的・内容	県支援額
久米島町	久米島ホテルの会	ハッピー・エコ・リュクス	カンジダム湖は、生活雑排水の混入や外来魚のブルーギルの繁殖により、水質への悪影響が懸念されている。外来魚の除去を実施し土地改良施設の水質保全の重要性や外来種による自然生態系への影響を地域・都市住民が交流しながら理解を深める。	357,000
南風原町	糸数区花いっぱい実行委員会	糸数区花いっぱい・田園復元の村づくり運動	農村公園の清掃活動や花園整備に加え、糸数樋川(農業用水)で田んぼの復元を行なう。三世代で取り組み、食育を通して交流を図り住みよい地域を作る。	399,000
南風原町	山川区	山川区農村景観保全運動	地域住民による美化活動等を通して、かんがい施設の保全や農業の多面的機能について周知を図る。農村景観づくりと同時に住民の交流がなされ、地域の活性化を目指す。	315,000
南風原町	宮城区	宮城区環境整備と花さく村づくり活動	地域住民による土地改良施設の草刈、清掃活動等を通して地域住民の交流を図る。美しい農村景観等の保全を展開し地域の活性化を図る。	399,000
八重瀬町	具志頭村土地改良区	慶座区農業施設の現状と環境負荷を学ぶ活動	農家が主体と成り、地域住民と企業が参加し、農地からの土砂流出対策や排水路の清掃と併せ、土地改良施設の見学を通して区内の現状を学ぶことで地域活動の活性化を図る。	231,000
南城市	新里区ふるさと憩いの里づくり実行委員会	新里区ふるさと憩いの里づくり	農村の整備や美化活動を通じて世代間交流の場として、人と人とのつながりの大切さを感じ地域の良さを再発見するとともに、自然の恵みに感謝する心や農業の大切さを実感し地域の発展を目指す。	231,000

⑤ 「沖縄、ふるさと百選認定事業」

沖縄、ふるさと百選とは

農山漁村は、厳しい自然環境の中にありながらも、そこに住み、暮らす人々の知恵と努力によって、生産と生活が一体となった豊かな景観を育んできた地域であり、また、都市住民にとっても、「癒し」と「安らぎ」を与えてくれる魅力ある地域でもある。そのため、このような多面的機能を有する農山漁村の持つ魅力を県民に広く紹介し、農山漁村に対する理解を進めるために「沖縄、ふるさと百選」として認定し、もって農山漁村の活性化に役立つものです。

認定部門・認定基準

農林水産業と関わりを持ち、地域が誇れる魅力ある農山漁村を形づくる「ふるさとづくり」に取り組んでいる団体や地域に活力を与えることが期待できる団体に対して、下記の基準等をもって部門ごとに認定します。

○集落部門

人々の生活の営みが感じられる農山漁村、地域の特色が反映され調和の取れている集落を形成する地域活動等

○生産部門

農林水産業の生産基盤の保全活動とそこで営まれる生産活動、周辺環境と調和した新しい生産活動等

○交流部門

農林水産業と深く関わり農山漁村で守られてきた祭り、農山漁村の特色を生かした新しいイベント、生業体験や学習を通じた都市と農山漁村の交流活動等

H22年度認定地区



南城市糸数区



南風原町宮城区



栗国村農漁村生活研究会加工部

南部地区認定状況

部門	地区名	認定団体名	年度
集落部門	渡名喜村渡名喜	朝起き会	H14
	糸満市真栄里	真栄里チャレンジ会	H20
	豊見城市保栄茂	保栄茂自治会	H21
	南城市玉城	南城市糸数区	H22
	南風原町字宮城	南風原町字宮城区	H22
生産部門	知念村志喜屋	知念村クレソン生産部会	H15
	渡嘉敷村渡嘉敷	渡嘉敷農用地利用改善組合	H16
	豊見城市饒波	饒波農用地利用改善組合	H16
	糸満市真壁・喜屋武	糸満市和牛改良組合	H17
	糸満市喜屋武	おきなわ糸満支店野菜生産部会にんじん専門部会	H18
	北大東村北大東島	おきなわ北大東支店カボチャ生産部会	H20
	八重瀬町東風平小城	東風平町小城第二土地改良区	H21
	南風原町山川	山川土地改良区水利組合	H21
	栗国村字東	栗国村農漁村生活研究会加工部	H22
交流部門	八重瀬町具志頭	ぐしちゃん福の木通り会	H17
	久米島町久米島	久米島ホテルの会	H20
	南大東村南大東島	NPO法人南大東 DongoSabows	H20
	与那原町	与那原大綱曳実行委員会	H21

(4) 漁港漁場整備事業(県営)

★【水産流通基盤整備事業】

流通拠点の漁港整備を行う。

単位：千円

地区名	市町村	事業主体	工期	総事業費 (千円)	全体数量	平成22年度まで			平成23年度	
						事業費	事業量	進捗率 (%)	事業費	事業量
糸満	糸満市	県	H14~H23	5,440,000	沖防波堤 L=433m 波除堤 L=503m 護岸 L=295m 岸壁、物揚場 L=2,335m 浮き桟橋 L=70m 船揚場 一式 航路 一式 道路 L=8,925m 道路護岸 L=726m 用地造成 A=4,940㎡ 用地護岸 L=214m 用地舗装 A=58,900㎡	4,389,227	沖防波堤 一式 波除堤 L=314m 護岸 L=90m 岸壁、物揚場 L=2,244m 船揚場 一式 航路 一式 道路 L=2,351m 道路護岸 L=160m 用地造成 A=1,430㎡ 用地護岸 一式	80.7	350,000	道路 L=551m 道路護岸 L=228m 護岸 L=164m 物揚場 L=65m 船揚場 一式 用地造成 A=2,000㎡
計		1		5,440,000		4,389,227			350,000	

★【水産生産基盤整備事業】

生産拠点の漁港整備及び漁港整備と一体的に実施する地先の漁場整備を行う。

単位：千円

地区名	市町村	事業主体	工期	総事業費 (千円)	全体数量	平成22年度まで			平成23年度	
						事業費	事業量	進捗率 (%)	事業費	事業量
当派	与那原町	県	H19~H23	640,000	北防波堤 L=47m 護岸 L=272m 波除堤 L=215.3m -2.5m泊地 A=940㎡ -3.0m岸壁(改良) L=270.4m -2.0m物揚場(改良) L=130m 浮き桟橋 L=64m 船揚場(改良) L=70m 突堤 L=10m	609,396	北防波堤 L=47m 護岸 L=86m 波除堤 L=215.3m 浮き桟橋 L=54m 船揚場(改良) L=70m 突堤 L=10m -2.5m泊地 A=940㎡ -3.0m岸壁(改良) L=110.4m	95.2	80,000	-3.0m岸壁(改良) L=50.0m
波名喜	波名喜村	県	H14~H23	4,911,835	第1沖防波堤 L=240m 第2沖防波堤 L=180m 第4波除堤 L=30m 西第1護岸 L=354m 西第2護岸 L=208m -2.5m物揚場(1)(3) L=165m 浮き桟橋(2) L=70m 船揚場(1)(2) 一式 道路護岸(1) L=250m 道路護岸(2) L=85m -5.0m岸壁(改良) L=154m -5.0m泊地 A=900㎡ 1号道路(1-2) L=180m 用地護岸(6) L=75m 用地造成 A=4,900㎡ 用地舗装 A=8,000㎡	4,598,935	第1沖防波堤 L=240m 第2沖防波堤 L=180m 第4波除堤 L=30m 西第1護岸 L=354m 西第2護岸 L=208m -2.5m物揚場(1)(3) L=165m 浮き桟橋(2) L=70m 船揚場(1)(2) 一式 道路護岸(1) L=250m 道路護岸(2) L=85m 1号道路(1-2) L=180m 用地護岸 L=75m 用地造成 A=4,900㎡	93.6	312,900	-5.0m岸壁(改良) L=154m -5.0m泊地 A=900㎡ 用地舗装 A=8,000㎡
南大東漁港 (南大東地区)	南大東村	県	H14~H26	11,200,000	第2防波堤 L=150m 第3防波堤 L=100m 波除堤 L=140m -6.0m航路 A=5,200㎡ -3.0m岸壁 一式 -2.5m泊地 A=6,650㎡ -1.5m泊地 A=400㎡ 泊地護岸 L=50m -2.5m物揚場 L=198m 船揚場 L=40m 船置場 L=58m 用地 A=2,500㎡ 用地護岸 L=90m 道路 L=1,656m	8,426,593	第2防波堤 L=45.0m 第3防波堤 L=20.0m 波除堤 L=140m -6.0m航路 A=5,200㎡ -3.0m岸壁 一式 -2.5m泊地 A=6,650㎡ -1.5m泊地 A=400㎡ 泊地護岸 L=50m -2.5m物揚場 L=198m 船揚場 L=40m 船置場 L=58m 用地 A=2,500㎡ 用地護岸 L=90m 道路 L=1,656m	75.2	500,000	第3防波堤 一式 -6.0m航路 一式
南大東漁港 (北大東地区)	北大東村	県	H20~H26	7,300,000	防波堤 L=440m 波除堤 L=165m 取付護岸 L=25m -4.5m航路 A=3,200㎡ -4.5m泊地 A=7,400㎡ -3.0m泊地 A=11,500㎡ 泊地護岸 L=205m -4.5m岸壁 L=65m -3.0m岸壁 L=370m 船揚場 L=30m 用地 A=2,770㎡ 道路 L=790m	1,173,200	-4.5m泊地 一式 -3.0m泊地 一式	16.1	1,000,000	-4.5m泊地 一式 -3.0m泊地 一式 道路 一式
計		4		24,051,835		14,808,124			1,892,900	



南大東漁港(南大東地区)(南大東村)



北大東出港・揚港状況(北大東村)



南大東漁港(北大東地区)(北大東村)



当添漁港(与那原町)



渡名喜漁港(渡名喜村)

★【水産物供給基盤機能保全事業】
漁港施設等の老朽化対策。

単位：千円

地区名	市町村	事業主体	工期	総事業費 (千円)	全体数量	平成22年度まで			平成23年度	
						事業費	事業量	進捗率 (%)	事業費	事業量
沖縄南部	南部圏域	県	H22~H23	104,000	委託 一式	12,000		11.5	92,000	委託 一式
計		1		104,000		12,000			92,000	



糸濱漁港(糸濱市)



仲里漁港(久米島町)

★【水産環境整備事業】
海域での浮魚礁設置で安定的な供給を図る。

単位：千円

地区名	市町村	事業主体	工期	総事業費 (千円)	全体数量	平成22年度まで			平成23年度	
						事業費	事業量	進捗率 (%)	事業費	事業量
具志頭	八重瀬町	県	H19~H23	155,000	浮魚礁設置 3基	0	—	0.0	155,000	浮魚礁設置 3基
計		1		155,000		0			155,000	



港川漁港(八重瀬町)



奥成漁港(八重瀬町)

(5) 漁港漁場整備事業(団体営)

★【漁村再生交付金】

漁港漁場の生産基盤と漁村の生活環境を一体的に整備する。

単位：千円

地区名	市町村	事業主体	工期	総事業費 (千円)	全体数量	平成22年度まで			平成23年度					
						事業費	事業量	進捗率 (%)	事業費	事業量				
南城	南城市	市	H20~H24	470,000	護岸(改良) -2.5m物揚場 -2.5m泊地 用地舗装 植栽 休憩所 運動施設 防犯灯 ハート形防犯灯	L=100m L=70m A=700㎡ A=8,826㎡ N=260本 N=5棟 A=11,000㎡ N=24基 N=1棟	406,000	護岸(改良) -2.5m物揚場 -2.5m泊地 用地舗装 多目的広場 防犯灯	L=100m L=70m A=1,010㎡ A=8,800㎡ 一式 N=12基	86.4	57,000	多目的広場	L一式	
港川	八重瀬町	町	H19~H24	707,000	集落道 集落排水 防災安全施設 緑地広場 用地整備 漁港環境施設	L=120m L=3,902m 一式 1ヵ所 1ヵ所 一式	686,000	集落排水 防災安全施設 緑地広場 用地整備 漁港環境施設	L=3,797m 一式 1ヵ所 1ヵ所 一式	97.0	13,000	集落道 集落排水	一式 一式	
久米島 (福間、島島)	久米島町	町	H21~H26	505,000	沖防波堤 被除染 浮桟橋 航路標識 臨海道路 用地舗装	L=120m L=30m L=60m L=90m A=15,465㎡	97,000	測量試験費 航路標識 臨海道路	一式 N=6基 L=83.4m	19.2	55,000	用地舗装 小型焼却炉	A=5,460㎡ N=1基	
渡名喜	渡名喜村	村	H20~H25	700,000	沈設魚礁 環境施設 防災安全施設 景観配慮型防犯灯	N=9基 一式 一式 一式	360,000	沈設魚礁	N=6基	51.4	60,000	環境施設	一式	
計		4		2,382,000			1,549,000					189,200		



南城地区(南城市志喜區漁港)



渡名喜漁港(渡名喜村)

★【強い水産業づくり交付金】

漁港内の漁港機能の向上と高度化。

単位：千円

地区名	市町村	事業主体	工期	総事業費 (千円)	全体数量	平成22年度まで			平成23年度				
						事業費	事業量	進捗率 (%)	事業費	事業量			
仲屋漁港(泊地区)	久米島町	町	H21~H23	70,000	浮桟橋	N=1基	50,000	測量試験費 浮桟橋	一式 一式		20,000	浮桟橋	N=1基
計		1		70,000			50,000				20,000		

★【水産環境整備事業】

海域での浮魚礁設置で安定的な供給を図る。

単位：千円

地区名	市町村	事業主体	工期	総事業費 (千円)	全体数量	平成22年度まで			平成23年度				
						事業費	事業量	進捗率 (%)	事業費	事業量			
久米島町	久米島町	町	H23~H26	100,000	浮魚礁設置	6基	-	-	-	-	40,000	浮魚礁設置	2基
計		1		100,000			-	-	-	-	40,000		



仲屋漁港全景(久米島)



仲屋漁港(泊地区)



仲屋漁港(鏡田地区)

【豊見城市：事業一覧】

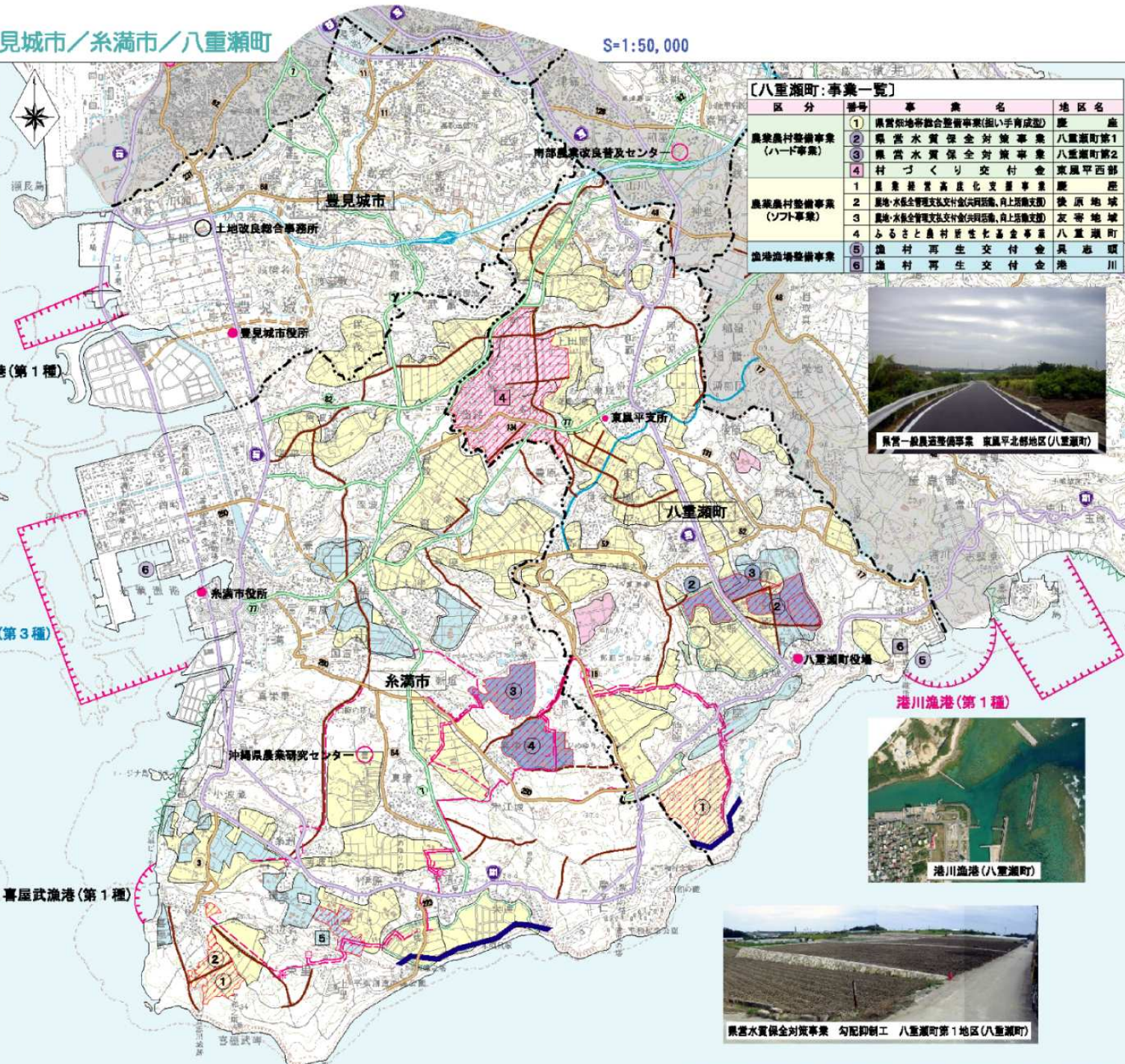
区分	番号	事業名	地区名
農業農村整備事業 (ソフト事業)	1	農地・水保全管理支払交付金	鶴波地域
	2	耕作放棄地再生利用対策事業	豊見城市

【糸満市：事業一覧】

区分	番号	事業名	地区名
農業農村整備事業 (ハード事業)	①	県営畑地帯総合整備事業(担い手支援型)	喜屋武第3
	②	不発弾等事前捜査事業	喜屋武第3
	③	県営水質保全対策事業	新垣
	④	県営水質保全対策事業	真栄平
	⑤	農山漁村活性化プロジェクト支援交付金(団かん型)	山城
農業農村整備事業 (ソフト事業)	1	農業経営高度化促進事業	米須東
	2	農地・水保全管理支払交付金事業	座波地域
	3	農地・水保全管理支払交付金事業	糸満地域
	4	耕作放棄地再生利用対策事業	糸満市
漁港漁場整備事業	⑥	水産資源基盤整備	糸満

【八重瀬町：事業一覧】

区分	番号	事業名	地区名
農業農村整備事業 (ハード事業)	①	県営畑地帯総合整備事業(担い手育成型)	座波
	②	県営水質保全対策事業	八重瀬町第1
	③	県営水質保全対策事業	八重瀬町第2
	④	村づくり交付金	東風平西部
農業農村整備事業 (ソフト事業)	1	農業経営高度化促進事業	座波
	2	農地・水保全管理支払交付金(共同区域、向上型支援)	後原地域
	3	農地・水保全管理支払交付金(共同区域、向上型支援)	友寄地域
	4	ふるさと農村活性化基金事業	八重瀬町
漁港漁場整備事業	⑤	漁村再生交付金	呉志頭
	⑥	漁村再生交付金	港



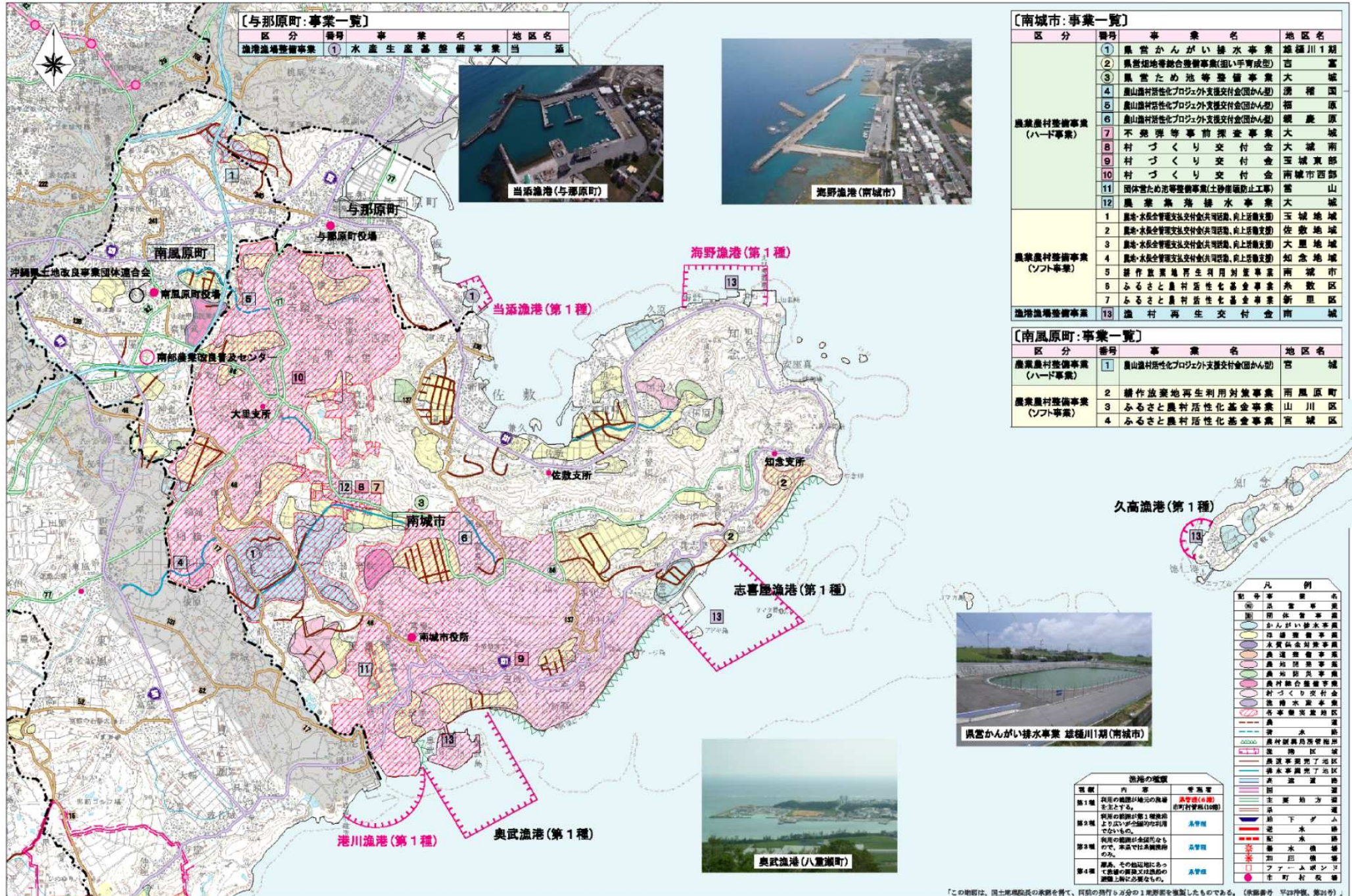
凡例

●	市町村役所
○	農林事務所
□	地区体育会
○	かんがい排水事業
○	治水防犯事業
○	水質保全対策事業
○	農業振興事業
○	農水関係事業
○	農道改良事業
○	農村総合整備事業
○	村づくり交付金
○	漁港水質改善事業
○	各事業実施地区
○	海岸線
○	農対策費用所管区域
○	農道事業完了地区
○	排水事業完了地区
○	農道番号
○	国道
○	主要地方道
○	県道
○	河下ダム
○	排水路
○	配水路
○	排水路
○	加圧管路
○	フローティング
○	市町村役所

漁港の種類

番号	内容	管理種
第1種	築港の計画が港湾法の規定を主とする。	国管理(09) 市町村管理(10)
第2種	利用の範囲が第1種に比しより狭い(学術的・利用的でない)。	国管理
第3種	利用の範囲が全国的なもので、本県では未開港ののみ。	国管理
第4種	概略、その他認められていない港の建設又は漁港の整備に特に関与したもの。	国管理

この地図は、国土院の提供を受けて、同院の発行6万分の1地形図を基盤としたものである。(測図番号 平23神農 第24号)



〔与那原町:事業一覧〕

区分	番号	事業名	地区名
漁港整備事業	①	水産生産基整備事業	当添

〔南城市:事業一覧〕

区分	番号	事業名	地区名
農業農村整備事業 (ハード事業)	①	県営かんがい排水事業	雄福川1期
	②	県営畑地帯総合整備事業(掘り手可成型)	吉富
	③	県営ため池等整備事業	大城
	④	農山漁村活性化プロジェクト支援交付金(国かん型)	湧積園
	⑤	農山漁村活性化プロジェクト支援交付金(国かん型)	福原
	⑥	農山漁村活性化プロジェクト支援交付金(国かん型)	観音原
	⑦	不発弾等事前探査事業	大城
	⑧	村づくり交付金	大城南
	⑨	村づくり交付金	玉城東部
	⑩	村づくり交付金	南城市西部
	⑪	国体宮ため池等整備事業(土砂堆積防止工事)	雲山
	⑫	農業集落排水事業	大城
農業農村整備事業 (ソフト事業)	1	農地・水保全管理支払交付金(共同利用,向上活用支援)	玉城地域
	2	農地・水保全管理支払交付金(共同利用,向上活用支援)	佐敷地域
	3	農地・水保全管理支払交付金(共同利用,向上活用支援)	大里地域
	4	農地・水保全管理支払交付金(共同利用,向上活用支援)	知念地域
	5	耕作放棄地再生利用対策事業	南城市
	6	ふるさと農村活性化基金事業	赤敷区
	7	ふるさと農村活性化基金事業	新里区
漁港整備事業	⑬	漁村再生交付金	南城市

〔南風原町:事業一覧〕

区分	番号	事業名	地区名
農業農村整備事業 (ハード事業)	①	農山漁村活性化プロジェクト支援交付金(国かん型)	宮城
農業農村整備事業 (ソフト事業)	2	耕作放棄地再生利用対策事業	南風原町
	3	ふるさと農村活性化基金事業	山川区
	4	ふるさと農村活性化基金事業	宮城區

凡例

①	県営事業	○	市町村役場
②	閉休事業	□	市町村界
③	かんがい排水事業	○	農地
④	河川整備事業	○	農地
⑤	水質保全対策事業	○	農地
⑥	農道整備事業	○	農地
⑦	農地防風事業	○	農地
⑧	農村総合整備事業	○	農地
⑨	村づくり交付金	○	農地
⑩	漁港水産事業	○	農地
⑪	各事業実施地区	○	農地
⑫	農道	○	農地
⑬	河川	○	農地
⑭	農道	○	農地
⑮	農道	○	農地
⑯	農道	○	農地
⑰	農道	○	農地
⑱	農道	○	農地
⑲	農道	○	農地
⑳	農道	○	農地
㉑	農道	○	農地
㉒	農道	○	農地
㉓	農道	○	農地
㉔	農道	○	農地
㉕	農道	○	農地
㉖	農道	○	農地
㉗	農道	○	農地
㉘	農道	○	農地
㉙	農道	○	農地
㉚	農道	○	農地
㉛	農道	○	農地
㉜	農道	○	農地
㉝	農道	○	農地
㉞	農道	○	農地
㉟	農道	○	農地
㊱	農道	○	農地
㊲	農道	○	農地
㊳	農道	○	農地
㊴	農道	○	農地
㊵	農道	○	農地
㊶	農道	○	農地
㊷	農道	○	農地
㊸	農道	○	農地
㊹	農道	○	農地
㊺	農道	○	農地
㊻	農道	○	農地
㊼	農道	○	農地
㊽	農道	○	農地
㊾	農道	○	農地
㊿	農道	○	農地

漁港の種類

種類	内容	管理
第1種	利用の範囲が地域の漁港を主とする。	県管理(1期)
第2種	利用の範囲が第1種漁港より広いが全国的な利用でないもの。	県管理
第3種	利用の範囲が全国的なもので、本県では共同管理のもの。	県管理
第4種	種別、その他用途によって種別が異なるものの、漁港としての機能を果たしているもの。	県管理

「この地図は、国土院院長の承認を得て、同院の発行5分の1縮尺で複製したものである。(発行番号 平成23年 第21号)」

久米島町



凡例

①	排水事業
②	排水事業
③	排水事業
④	排水事業
⑤	排水事業
⑥	排水事業
⑦	排水事業
⑧	排水事業
⑨	排水事業
⑩	排水事業
⑪	排水事業
⑫	排水事業
⑬	排水事業
⑭	排水事業
⑮	排水事業
⑯	排水事業
⑰	排水事業
⑱	排水事業
⑲	排水事業
⑳	排水事業
㉑	排水事業
㉒	排水事業
㉓	排水事業
㉔	排水事業
㉕	排水事業
㉖	排水事業
㉗	排水事業
㉘	排水事業
㉙	排水事業
㉚	排水事業
㉛	排水事業
㉜	排水事業
㉝	排水事業
㉞	排水事業
㉟	排水事業
㊱	排水事業
㊲	排水事業
㊳	排水事業
㊴	排水事業
㊵	排水事業
㊶	排水事業
㊷	排水事業
㊸	排水事業
㊹	排水事業
㊺	排水事業
㊻	排水事業
㊼	排水事業
㊽	排水事業
㊾	排水事業
㊿	排水事業
○	市町村界

漁港の概観

種類	内容	管理者
第1種	利用の範囲が地区の全域を占める。	農業者(6農) 市町村管理(10港)
第2種	利用の範囲が第1種漁港より狭いが合理的な利用でないもの。	農業者
第3種	利用の範囲が合理的なもので、水質が良好な漁港のみ。	農業者
第4種	種別、その構造等によって漁業の発展が期待される漁港又は漁業の発展が期待されるもの。	農業者

具志川漁港(第1種)

島島漁港(第1種)

磯間漁港(第1種)

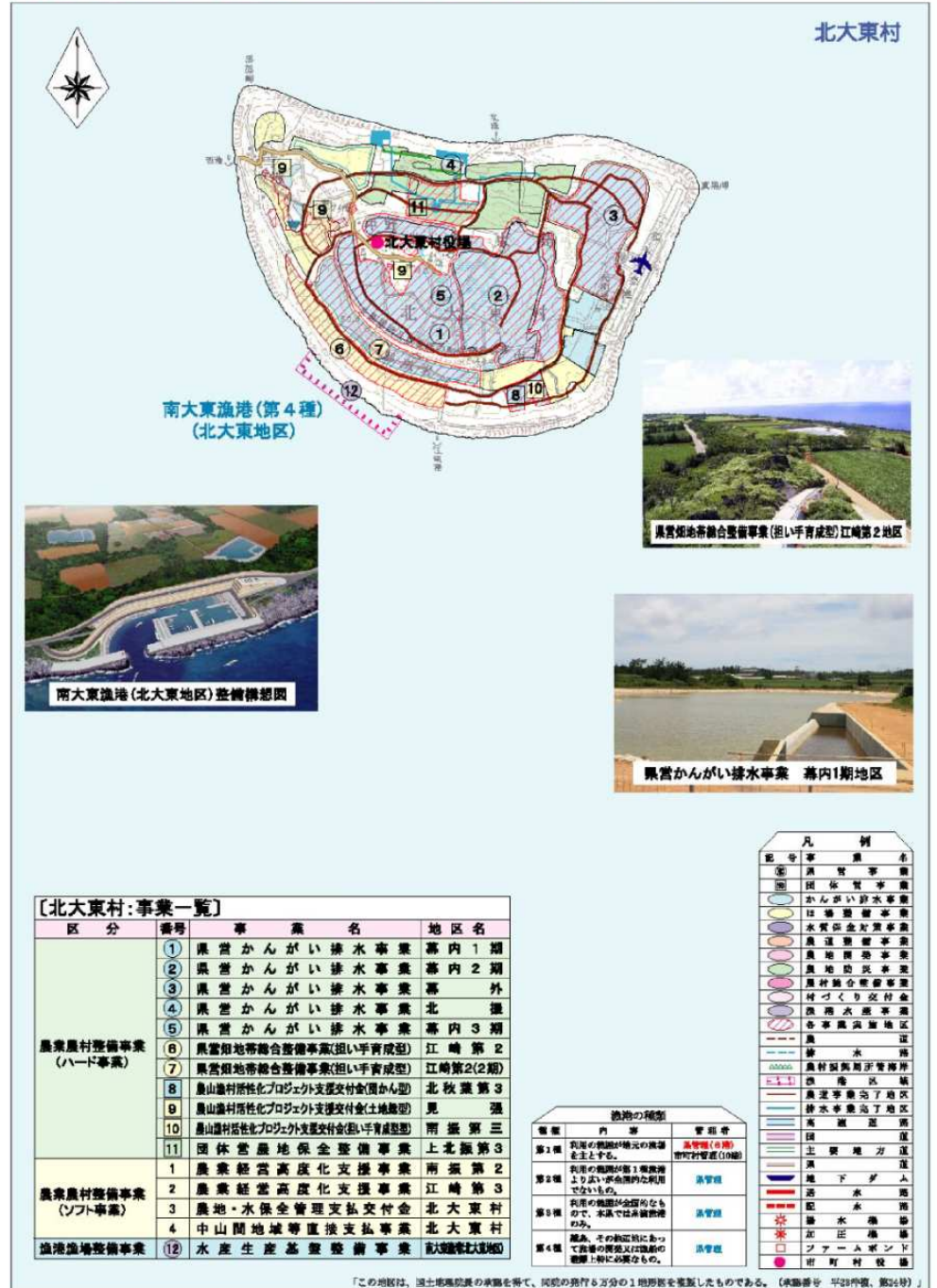
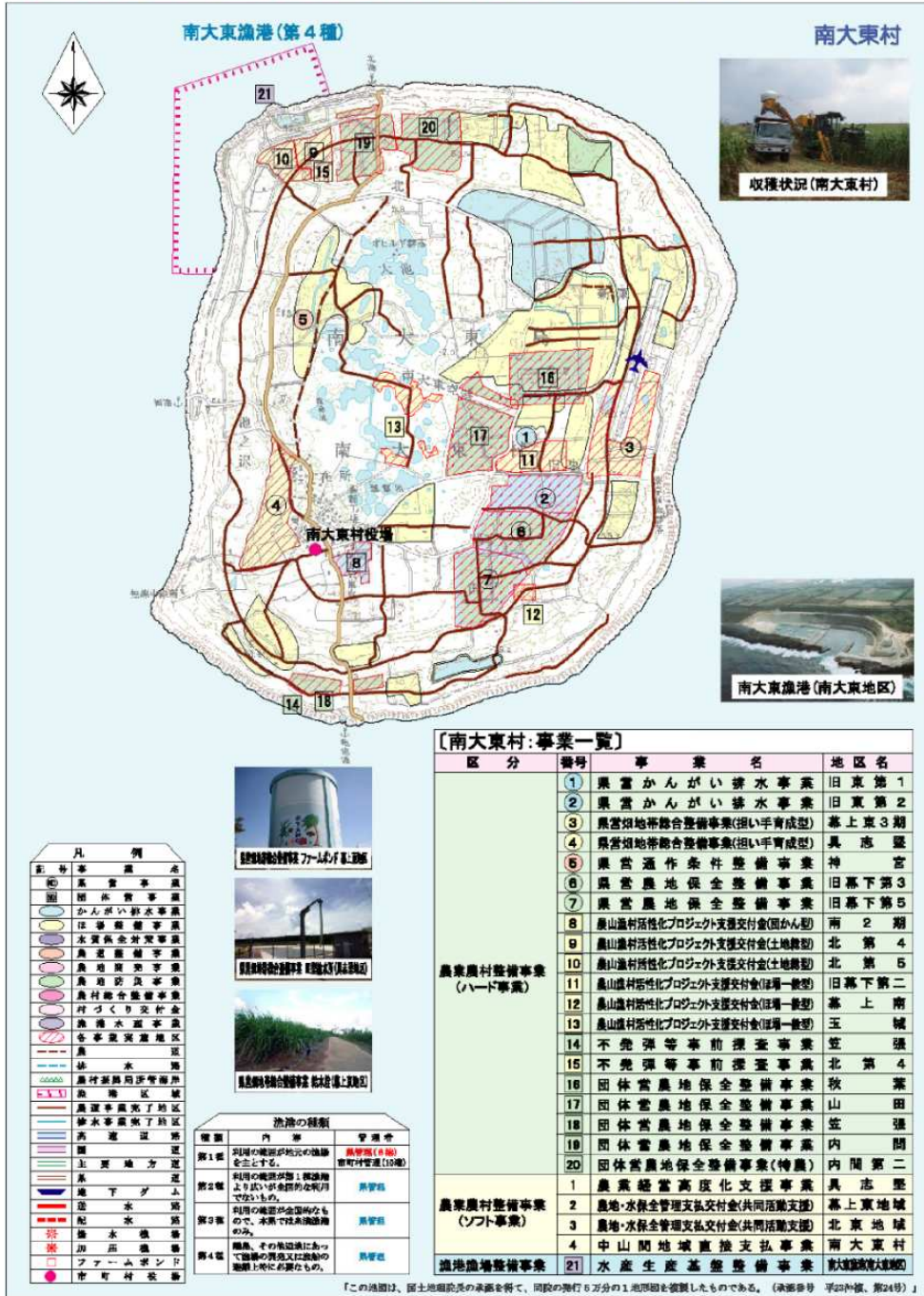


【久米島町:事業一覧】

区分	番号	事業名	地区名
農業農村整備事業(ハード事業)	①	泉宮かんがい排水事業	カンジン2期
	②	泉宮かんがい排水事業	田
	③	泉宮かんがい排水事業	カンジン3期
	④	泉宮水質保全対策事業	久米島町第3
	⑤	泉宮ため池等整備事業	フサキナ
	⑥	泉宮地すべり対策事業	真瀬2期
	⑦	地域農業水利施設ストックマネジメント	久米島第1
	⑧	地域農業水利施設ストックマネジメント	仲里中部
農業農村整備事業(ソフト事業)	1	中山間地域総合整備事業	比羅定・大岳
	2	農地・水保全管理支払交付金	兼城地区
	3	農地・水保全管理支払交付金	比屋定地区
	4	農地・水保全管理支払交付金	真馬地区
	5	農地・水保全管理支払交付金	中部地区
	6	農地・水保全管理支払交付金	美崎地区
	7	農地・水保全管理支払交付金	備前地区
	8	中山間地域等直接支払事業	久米島町
漁港整備事業	9	ふるさと農村活性化基金事業	久米島町
	10	漁村再生交付金	久米島町
	11	力強い水産農づくり交付金	仲里漁港地区
	12	水産環境整備事業	久米島町



【この地図は、国土院院長の承認を経て、同院の発行の1万分の1地形図を複製したものである。(複製番号 平24科水-第24号)】



H23年度 海岸モデル清掃(南城市)



開会式の模様



清掃作業状況



清掃作業状況

H23年度 土壌保全の日(八重瀬町)



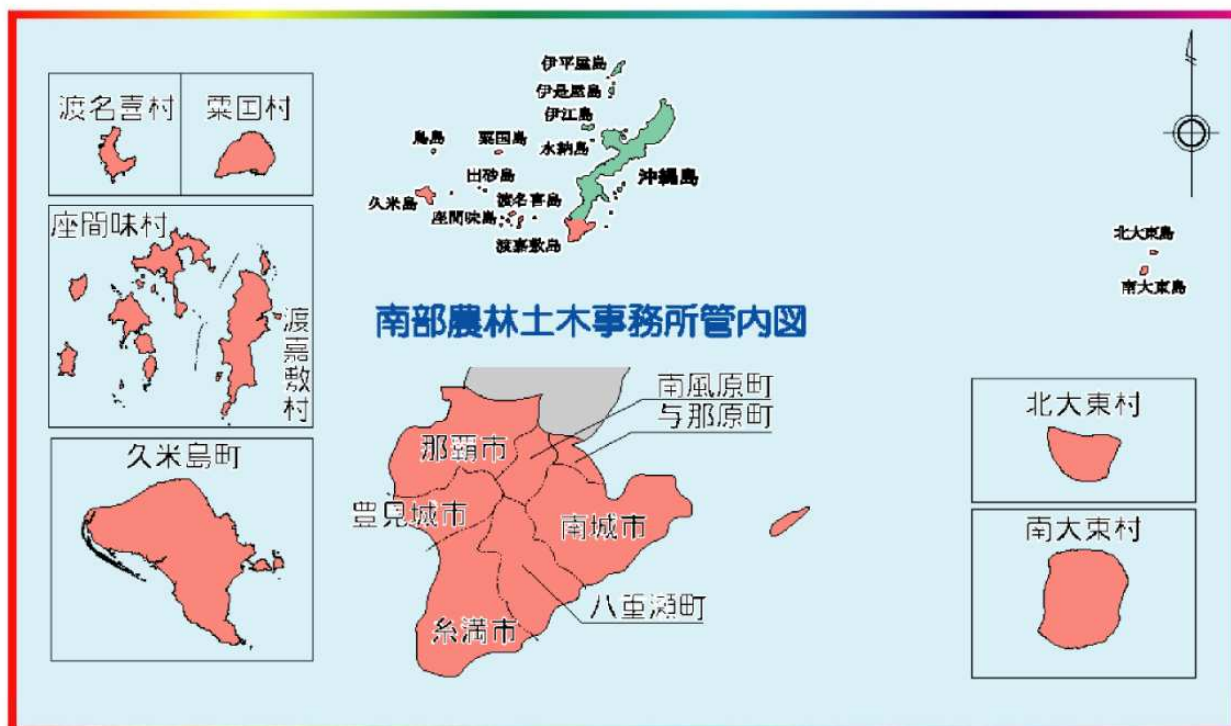
開会式の模様



八重瀬町長挨拶



ヒマワリの種まき作業



南部農林土木事務所

〒900-0029

那覇市旭町116-37番地（沖縄県南部合同庁舎 6 F）

土地改良班 098-867-2770(代表) 098-867-2978(FAX)

計画調整班 098-867-2886

農業水利班 098-867-2875

農村漁港班 098-867-2805(農村) 098-867-2892(漁港)

大東漁港建設班 098-869-2015

ホームページ <http://www.pref.okinawa.jp/nanji/>